

目 次

第1章 P a y P a yとは	1
1-1 P a y P a yとは.....	1
1-2 P a y P a yでの支払い方法.....	2
1 自分のQRコードを店側に読み取ってもらう.....	2
2 自分のQRコードを店舗に設置されている器械にかざす.....	2
3 店舗に設置されているQRコードを自分のスマホで読み取る.....	2
第2章 P a y P a yの新規登録	3
2-1 P a y P a yの新規登録手順.....	3
第3章 本人確認を行う	6
3-1 本人確認を行うために必要な書類.....	6
3-2 本人確認の前準備を行う.....	6
第4章 P a y P a yに入金する方法を登録する	12
4-1 銀行口座を登録する.....	12
4-2 P a y P a yにチャージする.....	19
第5章 P a y P a yアプリのセキュリティ設定	21
5-1 P a y P a yアプリのセキュリティ設定.....	21
第6章 P a y P a yで買い物や飲食等をする	23
6-1 P a y P a yアプリでお買い物をする.....	23
第7章 P a y P a yで送金する	25
7-1 送金側の手順.....	25
7-2 受取側の手順.....	28
第8章 モバイル Suica とは	31
8-1 モバイル Suica とは?	31
8-2 乗り物以外にどんなお店で使える?	31
第9章 モバイル Suica の会員登録	32
9-1 モバイル Suica の会員登録.....	32

第10章	おサイフケータイの設定	39
10-1	おサイフケータイの設定	39
第11章	モバイル Suica にチャージする	41
11-1	クレジットカードによるチャージ	41
1	チャージするクレジットカードを登録する	41
2	クレジットカードでチャージする	44
11-2	現金でチャージする	46
第12章	モバイル Suica を利用する	47
12-1	電車やバスで利用する	47
12-2	お店等で利用する	47
12-3	交通系カード専用の自販機で利用する	48
12-4	複数のキャッシュレス対応の自販機で利用する	48
12-5	その他	48
第13章	モバイル Suica の利用履歴を確認する	49
13-1	モバイル Suica の利用履歴を確認する	49

テキストの画面環境

- Google Pixel 8 Pro (Android 14.0)
- OPPO Reno 9A (Android 13.0)
- OPPO Reno 5A (Android 12.0)

第1章 PayPayとは

1-1 PayPayとは

「Pay Pay」(ペイペイ)とは、紙幣・硬貨といった現金を使わずに、支払いや受け取りができる決済サービスのことで



です。現金を使わないので、レジで紙幣や硬貨を数える手間がなくなります。

また、財布が小銭で重くなることもありません。



● Pay Pay をインストールする

- ① 「Pay Pay」をインストールしましょう。
(方法が分からない方は「基本操作編」のテキストを参照してください)



第2章 PayPayの新規登録

2-1 PayPayの新規登録手順

Pay Pay の新規登録手順です。



- ① [PayPay] を開きます。
- ② 図の画面が表示されたら、[新規登録]をタップします。



- ③ [携帯電話番号] を入力します。

※ 「-」は省略できます。



- ④ 任意の [パスワード] を入力します。

※ 英大・英小・数字を含む
6~32文字

第3章 本人確認を行う

Pay Pay は、安全で便利に利用するため、本人確認が必要になります。

3-1 本人確認を行うために必要な書類

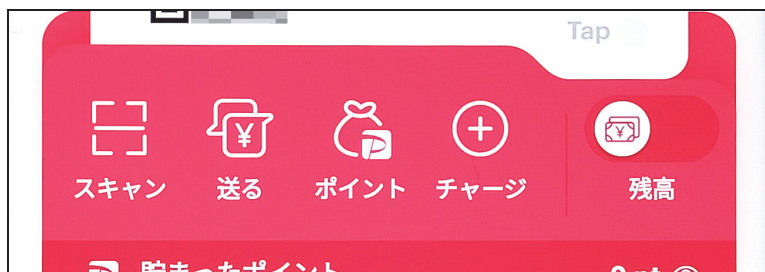
本人確認を行うためには、以下の何れかの書類が必要になります。

- マイナンバーカード
- 運転免許証
- 運転経歴証明書

本書は、マイナンバーカードを使用した手順を記載しています。
それ以外の証明書を利用される方は、表示手順に従って進めてください。

3-2 本人確認の前準備を行う

本人確認を行うために、前準備作業を行いましょう。



- ① PayPay のホーム画面を表示します。(前項の続き)



- ② [本人確認] をタップします。
- ※ 位置やアイコンは異なる場合があります。
- ※ ホーム画面に無い場合は、[すべて] をタップします。

国籍・地域
日本

⑥ [次へ] をタップします。

次へ

マイナンバーカード発行時に登録した
6~16桁の英数字の
署名用電子証明書暗証番号
を覚えていますか？

はい いいえ

あなたは**15歳**以上ですか？

はい いいえ

⑦ [はい]をタップします。

※ 署名用電子証明書暗証番号とは、登録時に記載した**6~16桁の英数字**です。

⑧ 年齢確認に [はい] をタップします。

次へ

⑨ [次へ] をタップします。

第4章 Pay Pay に入金する方法を登録する

Pay Pay に入金する方法を登録します。

キャッシュレスでは「入金」のことを「チャージ」と言います。

チャージ方法は複数ありますが、本書ではゆうちょ銀行の銀行口座からチャージする方法をご紹介します。

4-1 銀行口座を登録する

Pay Pay に入金するための銀行口座を登録します。



① PayPay のホーム画面を表示します。(前項の続き)

② [すべて] をタップします。



③ 画面を下へスクロールして [銀行口座登録] をタップします。

第5章 PayPay アプリのセキュリティ設定

5-1 PayPay アプリのセキュリティ設定

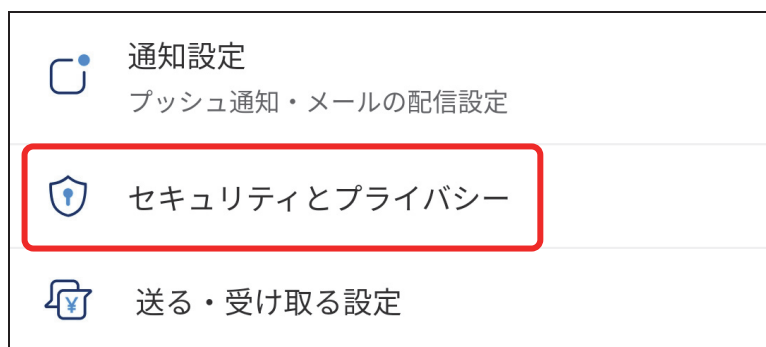
Pay Pay はアイコンをタップするとすぐに起動します。

安全に利用するために、起動時に認証が必要になるように設定しましょう。



① PayPay のホーム画面を表示します。(前項の続き)

② [アカウント] をタップします。



③ 画面を下にスクロールし、赤枠の箇所をタップします。



④ 赤枠の箇所をタップしてオンにします。

※ 図はまだオフの状態です。

※ オンになると、青または緑になります。

第6章 PayPayで買い物や飲食等をする

Pay Pay を使って買い物や食事をしてみましょう。

6-1 PayPayアプリでお買い物をする

Pay Pay を利用できる店舗で、お買い物をしてみましょう。



① 支払いの際、お店の方に「ペイペイでお願いします」と伝えます。

② [Pay Pay] を起動します。



③ 生体認証を行います。



④ [支払う] をタップします。

第8章 モバイル Suica とは

8-1 モバイル Suica とは？

「モバイル Suica」は、「おサイフケータイ」対応の携帯電話及び ApplePay、GooglePay 対応機種を含んだスマートフォンで利用できるサービスです。

全国の公共交通機関の大半で利用できるほか、交通系 IC カードが使える店舗で幅広く利用できます。

IC カードを持つ場合、カードを取り出すという作業が面倒だったり、カードを持参することを忘れていたりすることもあります。

「モバイル Suica」は、そんな不便を排除し、スマートフォンを交通系 IC カード代わりに利用することができるアプリです。



8-2 乗り物以外にどんなお店で使える？

モバイル Suica は、乗り物以外にも幅広い店舗で利用することができます。画像のマークがあるお店が目印です。（自販機なども利用可能）



● アプリのインストール

① 「モバイル Suica」をインストールしましょう。



第9章 モバイル Suica の会員登録

9-1 モバイル Suica の会員登録

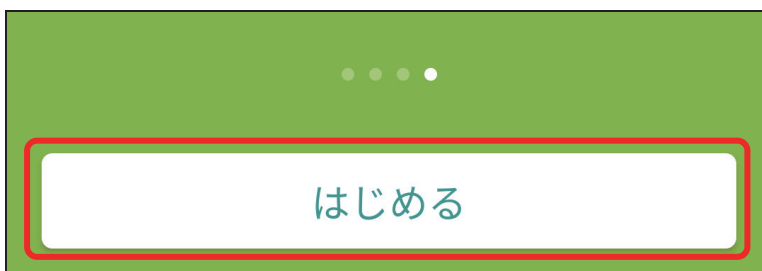
「モバイル Suica」の会員登録を行きましょう。



- ① 「モバイル Suica」をタップします。



- ② 説明画面が表示されたら、[スキップ]をタップします。



- ③ 「はじめる」をタップします。

第10章 おサイフケータイの設定

10-1 おサイフケータイの設定

「おサイフケータイ」でメインカードの設定を行きましょう。

おサイフケータイアプリで「メインカード」の設定をしてください。

閉じる

アプリ起動

- ① モバイル Suica の会員登録を完了させます。
(前項の続き)

- ② 図の画面が表示されたら、
[アプリ起動] をタップします。

次へ

- ③ [次へ] をタップします。



おサイフケータイアプリご利用規約、及びご利用規約に定める個人情報の取扱いに同意し、おサイフケータイを設定します。

次へ

- ④ 利用規約を確認し、図の箇所にチェックを入れます。

- ⑤ [次へ] をタップします。

第11章 モバイル Suica にチャージする

「モバイル Suica」にチャージをしてみましょう。

チャージ方法は複数ありますが、本書では、クレジットカードによるチャージと現金によるチャージをご案内します。

11-1 クレジットカードによるチャージ

クレジットカードによるチャージ方法です。

1 チャージするクレジットカードを登録する

モバイル Suica にチャージするクレジットカードを登録しましょう。



- ① [Suica 一覧] をタップします。(前項の続き)



- ② [入金(チャージ)] をタップします。

第12章 モバイル Suica を利用する

「モバイル Suica」を利用してみましょう。
何れの場合も、モバイル Suica を起動しておく必要はありません。
手帳型のカバーなどを掛けた状態のままでも利用できます。

12-1 電車やバスで利用する

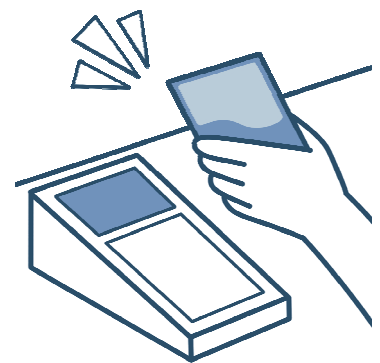
- ① 乗車時の改札口にスマホをかざします。
- ② 降車時の改札口にスマホをかざします。

※ バスの場合は、乗車時または降車時に運転手さんが示された場所にスマホをかざします。



12-2 お店等で利用する

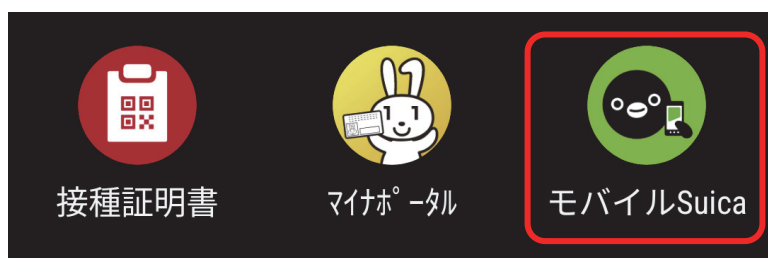
- ① お店の方に「スイカでお願いします」と伝えます。
- ② 「どうぞ」と言われたら、お店の読み取り機にスマホをかざします。



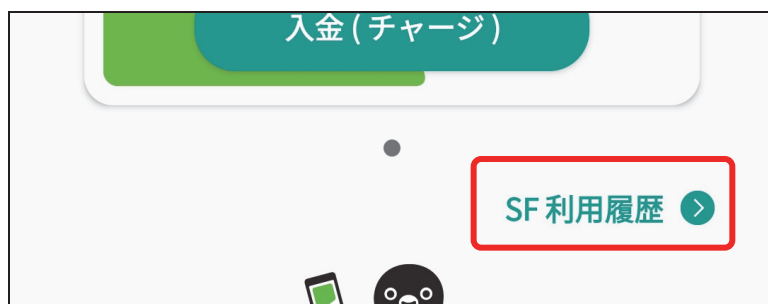
第13章 モバイル Suica の利用履歴を確認する

13-1 モバイル Suica の利用履歴を確認する

「モバイル Suica」の利用履歴を確認してみましょう。



- ① 「モバイル Suica」を起動します。



- ② 「SF 利用履歴」をタップします。

← SF 利用履歴			
月日	種別	利用場所	残高 / 差額
			残高 ¥5,556
3/14	物販		-3
			残高 ¥5,559
3/14	物販		-367
			残高 ¥926
3/13	入	TP名鉄名	
	出	TP国府宮	-360

- ③ 「利用履歴」が表示されます。

やさしく楽しく学ぶ スマホ講座 キャッシュレス決済 PayPay & モバイル Suica

発行日 2023年12月19日 第1版

編 著 ハッピーテキスト

発行所 ハッピーテキスト

〒492-8253

愛知県稲沢市奥田神ノ木町 21 番地

<https://www.happy-pctext.com>

印刷所 有限会社 テスコ